




PC-FAX ガイド

注意事項の定義

本ガイドでは、以下の記号が使用されます。

重要	重要は、この表示を無視して、誤った取り扱いをすると、物的損害の可能性がある内容を示しています。
お願い	お願いは、ご使用していただく上での注意事項、制限事項などの内容を示しています。
	有益なヒントや補足情報を示しています。
太字	本製品の操作パネルやパソコン画面に表示されるボタンを示しています。
[あいうえお]	括弧で囲まれたテキストは、本製品の画面に表示されるメッセージを示しています。

商標

Adobe®および Reader®は、米国および/またはその他の国におけるアドビシステムズ社の登録商標または商標です。

本ガイドに記載されているソフトウェアの各社は、各プログラムに固有のソフトウェアライセンス契約を有しています。

macOS は、米国およびその他の国々で登録された Apple Inc.の商標です。

ブラザー製品および関連資料等に記載されている社名及び商品名はそれぞれ各社の商標または登録商標です。

著作権

本文書の情報は予告無く変更することがあります。本文書に記載されているソフトウェアは、ライセンス契約の下に提供されています。ソフトウェアは、これらの契約条項に従ってのみ使用またはコピーできます。本文書のいかなる部分も、ブラザー工業株式会社の書面による事前の許可なしに、いかなる形式または手段によっても複製することはできません。

目次


PC-FAX とは (Windows)	1
PC-FAX の設定を行う (Windows)	2
PC-FAX のアドレス帳を設定する (Windows)	3
PC-FAX のアドレス帳にメンバーを追加する (Windows)	4
PC-FAX のアドレス帳にグループを作成する (Windows)	5
PC-FAX のアドレス帳のメンバーまたはグループ情報を編集する (Windows)	6
PC-FAX のアドレス帳のメンバーまたはグループを削除する (Windows)	7
PC-FAX のアドレス帳をエクスポートする (Windows)	8
PC-FAX のアドレス帳に情報をインポートする (Windows)	10
PC-FAX を使用してファクスを送信する (Windows)	11
PC-FAX 受信を使用してファクスを受信する (Windows)	12
Web Based Management を使用して PC-FAX 受信を設定する	13
PC-FAX 受信を使用して受信したファクスをパソコンに転送する (Windows)	14
パソコンで本製品の PC-FAX 受信を起動する (Windows)	15
パソコンで PC-FAX 受信を設定する (Windows)	16
PC-FAX 受信機器に本製品を追加する (Windows)	17
受信した PC-FAX メッセージを表示する (Windows)	18

PC-FAX とは (Windows)

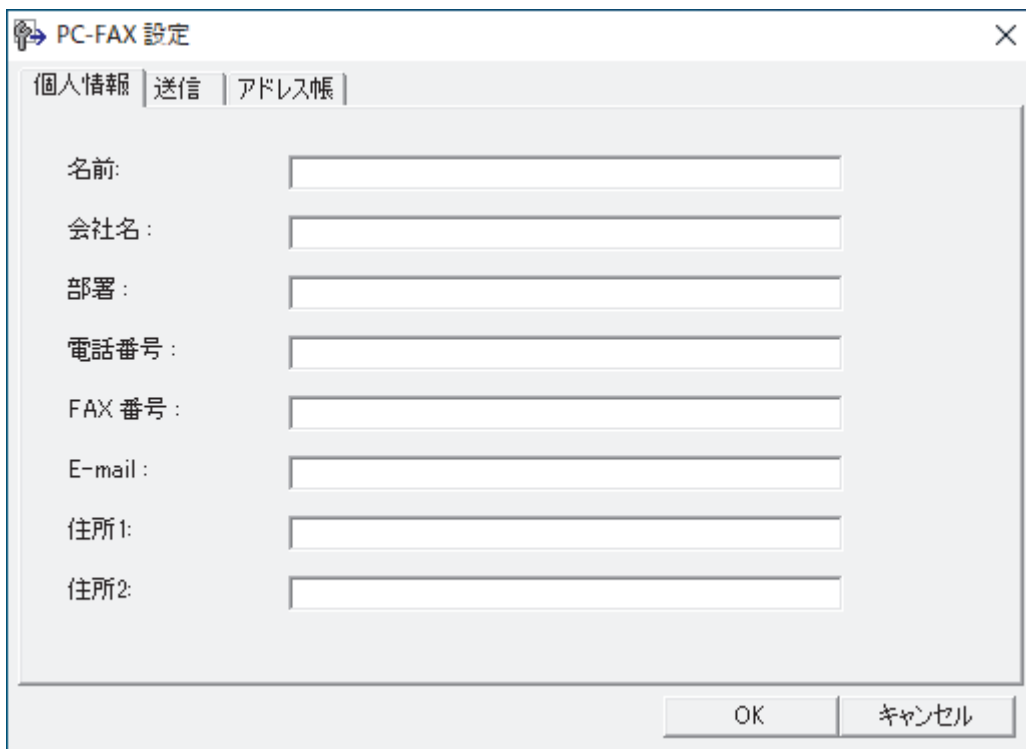
Brother PC-FAX ソフトウェアを使用してパソコンから直接ファクスを送信することで、用紙の消費を抑えたり、時間を節約したりすることができます。

PC-FAX の設定を行う (Windows)

PC-FAX を使用してファクスを送信する前に、**PC-FAX 設定** ダイアログボックスの各タブにある送信設定をカスタマイズします。

1.  (**Brother Utilities**) を起動し、ドロップダウンリストをクリックし、お使いの機器のモデル名を選択します (未選択の場合)。
2. 左ナビゲーションバーの**パソコンからファクスを送受信する**をクリックして、**PC-FAX 送信設定**をクリックします。

PC-FAX 設定 ダイアログボックスが表示されます。



3. 次のいずれかを行ってください：
 - **個人情報**タブをクリックし、各欄にユーザー情報を入力します。



各 Microsoft アカウントでは、ファクスのヘッダーや送付書に、カスタマイズした**個人情報**画面をそれぞれ設定することができます。

- **送信**タブをクリックし、必要に応じて、**外線番号**欄に外線発信番号を入力します。**ヘッダー情報追加**チェックボックスを選択し、ヘッダー情報を含めます。
 - **アドレス帳**タブをクリックし、**使用するアドレス帳**のドロップダウンリストから、PC-FAX に使いたいアドレス帳を選択します。
4. **OK** をクリックします。


PC-FAX のアドレス帳を設定する (Windows)

PC-FAX アドレス帳で、メンバーやグループを追加、編集、または削除などのカスタマイズを行います。

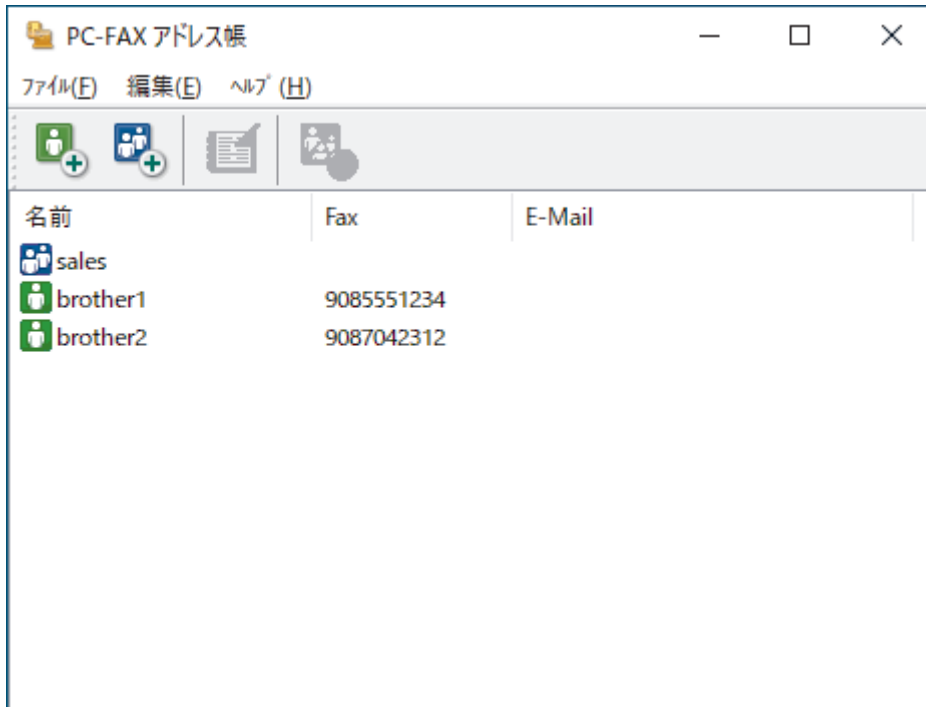
- [PC-FAX のアドレス帳にメンバーを追加する \(Windows\)](#)
- [PC-FAX のアドレス帳にグループを作成する \(Windows\)](#)
- [PC-FAX のアドレス帳のメンバーまたはグループ情報を編集する \(Windows\)](#)
- [PC-FAX のアドレス帳のメンバーまたはグループを削除する \(Windows\)](#)
- [PC-FAX のアドレス帳をエクスポートする \(Windows\)](#)
- [PC-FAX のアドレス帳に情報をインポートする \(Windows\)](#)


PC-FAX のアドレス帳にメンバーを追加する (Windows)

Brother PC-FAX ソフトウェアを使用してファクスを送信する場合は、新規のメンバーおよびそのメンバーのファクス情報を PC-FAX アドレス帳に追加します。

1.  (Brother Utilities) を起動し、ドロップダウンリストをクリックし、お使いの機器のモデル名を選択します (未選択の場合)。
2. 左ナビゲーションバーの **パソコンからファクスを送受信する** をクリックして、**PC-FAX 送信アドレス帳** をクリックします。

PC-FAX アドレス帳ダイアログボックスが表示されます。



3.  をクリックして新しいメンバーを追加します。

PC-FAX アドレス帳 メンバー設定ダイアログボックスが表示されます。


4. 対応する入力欄にメンバーの情報を入力します。名前欄は必須です。
5. **決定** をクリックします。

✓ 関連情報

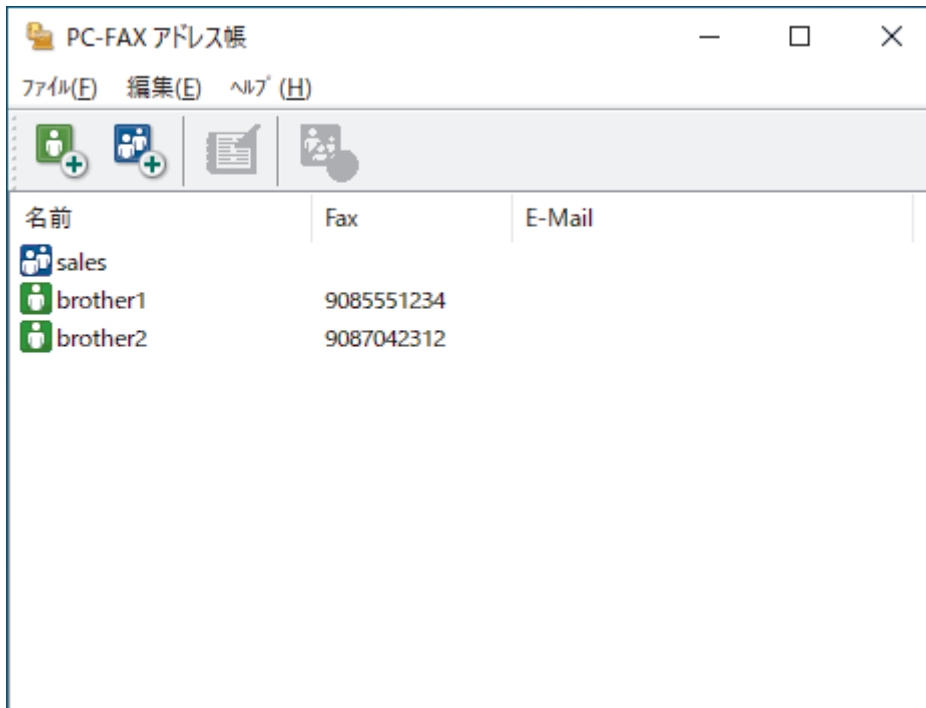
- PC-FAX のアドレス帳を設定する (Windows)


PC-FAX のアドレス帳にグループを作成する (Windows)

同じ PC-FAX を一度に複数の受信者に同報送信するためのグループを作成します。

1.  (Brother Utilities) を起動し、ドロップダウンリストをクリックし、お使いの機器のモデル名を選択します (未選択の場合)。
2. 左ナビゲーションバーの **パソコンからファクスを送受信する** をクリックして、**PC-FAX 送信アドレス帳** をクリックします。

PC-FAX アドレス帳ダイアログボックスが表示されます。



3.  をクリックして新しいグループを追加します。

PC-FAX アドレス帳 **グループ設定** ダイアログボックスが表示されます。

4. 新しいグループの名前を **グループ名** 欄に入力します。
5. **選択可能メンバー** 欄で、グループに含める名前をそれぞれ選択し、**追加** をクリックします。
グループに追加されたメンバーが **選択済みメンバー** に表示されます。
6. 完了後、**決定** をクリックします。




各グループには、最大 50 名のメンバーを含めることができます。

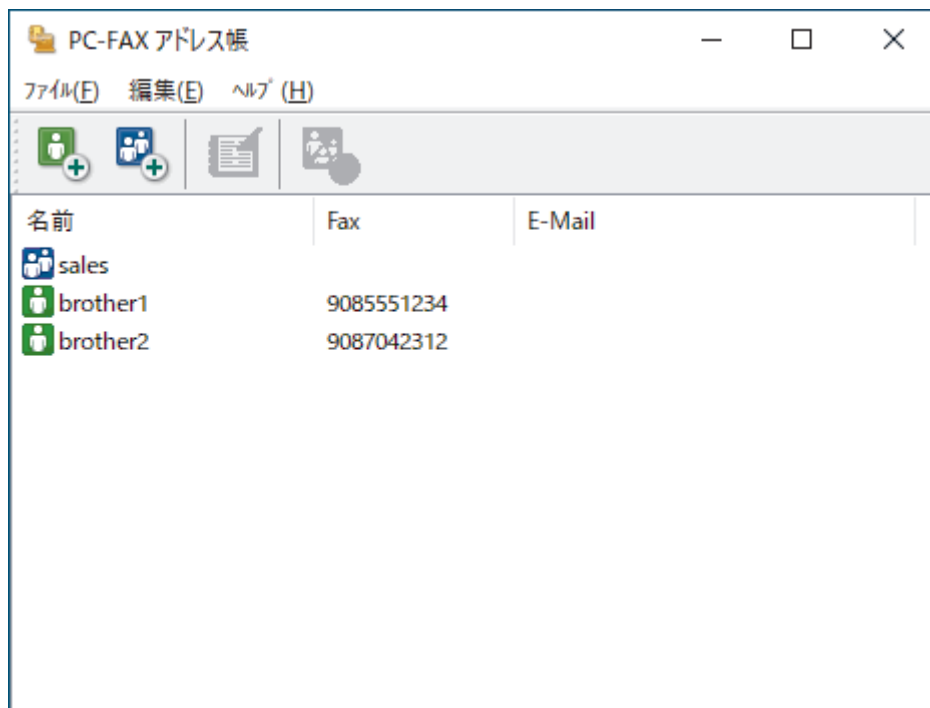
✓ 関連情報


- PC-FAX のアドレス帳を設定する (Windows)

PC-FAX のアドレス帳のメンバーまたはグループ情報を編集する (Windows)

1.  (Brother Utilities) を起動し、ドロップダウンリストをクリックし、お使いの機器のモデル名を選択します (未選択の場合)。
2. 左ナビゲーションバーのパソコンからファクスを送受信するをクリックして、PC-FAX 送信アドレス帳をクリックします。

PC-FAX アドレス帳ダイアログボックスが表示されます。




3. 編集したいメンバーまたはグループを選択します。
4.  (詳細情報) をクリックします。
5. メンバーまたはグループ情報を変更します。
6. **決定**をクリックします。

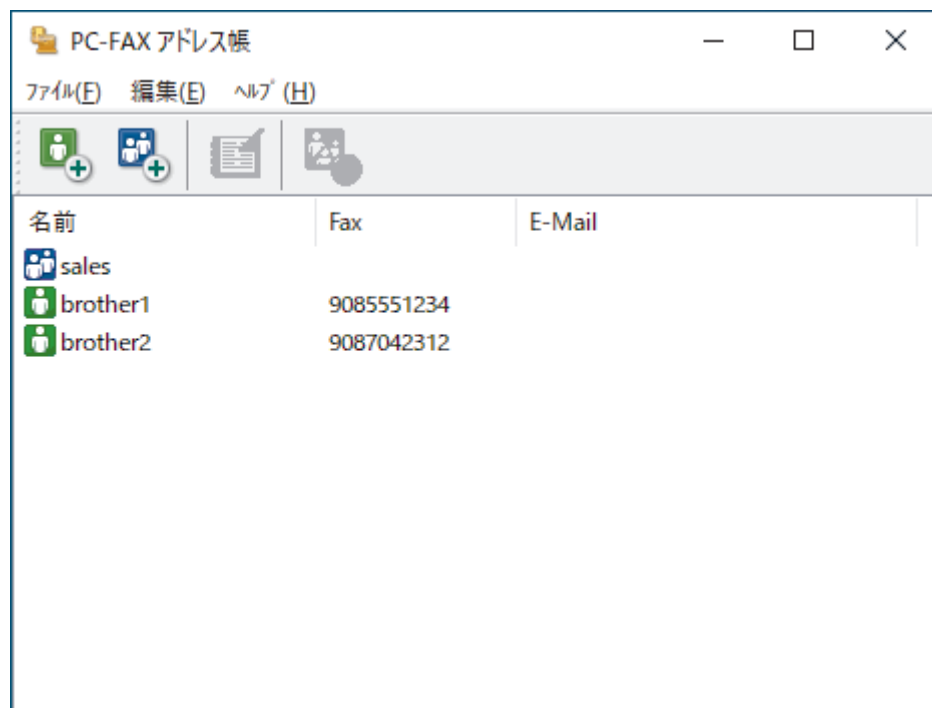
✓ 関連情報


- PC-FAX のアドレス帳を設定する (Windows)

PC-FAX のアドレス帳のメンバーまたはグループを削除する (Windows)

1.  (Brother Utilities) を起動し、ドロップダウンリストをクリックし、お使いの機器のモデル名を選択します (未選択の場合)。
2. 左ナビゲーションバーのパソコンからファクスを送受信するをクリックして、PC-FAX 送信アドレス帳をクリックします。

PC-FAX アドレス帳ダイアログボックスが表示されます。



3. 削除したいメンバーまたはグループを選択します。
4.  (削除) をクリックします。
5. 確認ダイアログボックスが表示されたら、OK をクリックします。


✓ 関連情報

- PC-FAX のアドレス帳を設定する (Windows)

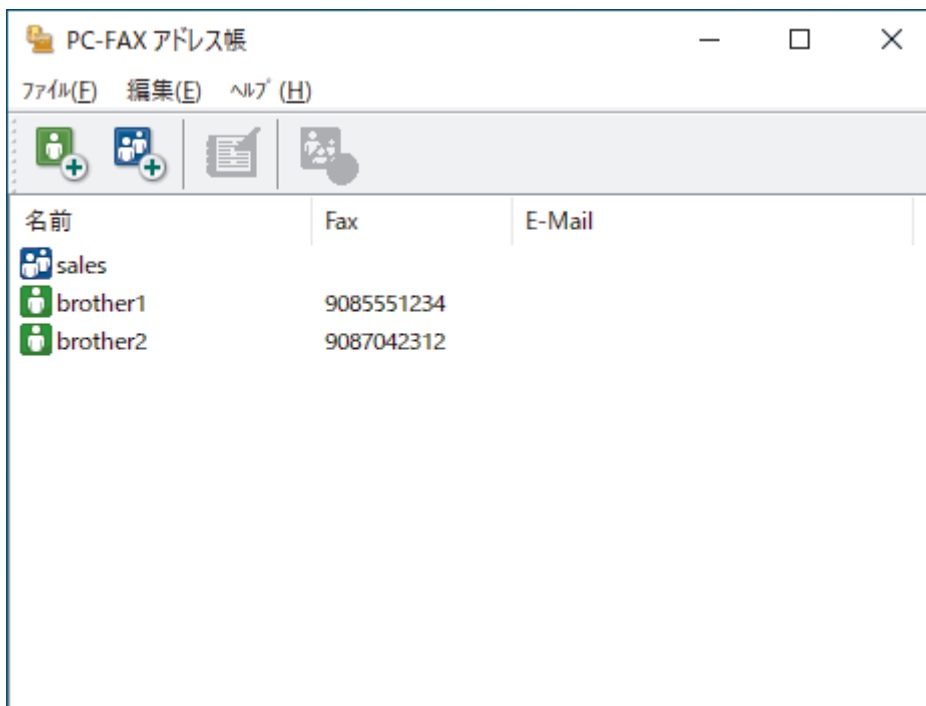
PC-FAX のアドレス帳をエクスポートする (Windows)

アドレス帳を ASCII テキストファイル (*.csv) または vCard (電子名刺) としてエクスポートし、パソコンに保存できます。


PC-FAX アドレス帳のデータをエクスポートする場合、グループ設定はエクスポートできません。

1.  (Brother Utilities) を起動し、ドロップダウンリストをクリックし、お使いの機器のモデル名を選択します (未選択の場合)。
2. 左ナビゲーションバーのパソコンからファクスを送受信するをクリックして、PC-FAX 送信アドレス帳をクリックします。

PC-FAX アドレス帳ダイアログボックスが表示されます。



3. ファイル > エクスポートをクリックします。
4. 以下のいずれかを選択します。
 - **テキストファイル**
項目選択ダイアログボックスが表示されます。次の手順に進みます。
 - **vCard**
このオプションを選択する前に、アドレス帳からエクスポートするメンバーを選択する必要があります。
vCard の保存先フォルダーを開き、**ファイル名**欄にファイル名を入力して、**保存**をクリックします。
5. **選択可能項目**欄で、エクスポートするデータを選択し、**追加**をクリックします。

 表示する順に項目を選択して追加します。

6. ASCII ファイルにエクスポートする場合は、**区切り文字**セクションで**タブ**または**コンマ**オプションを選択して、データフィールドを区切ります。
7. **決定**をクリックします。
8. データの保存先のパソコンのフォルダーを開き、ファイル名を入力して、**保存**をクリックします。




関連情報

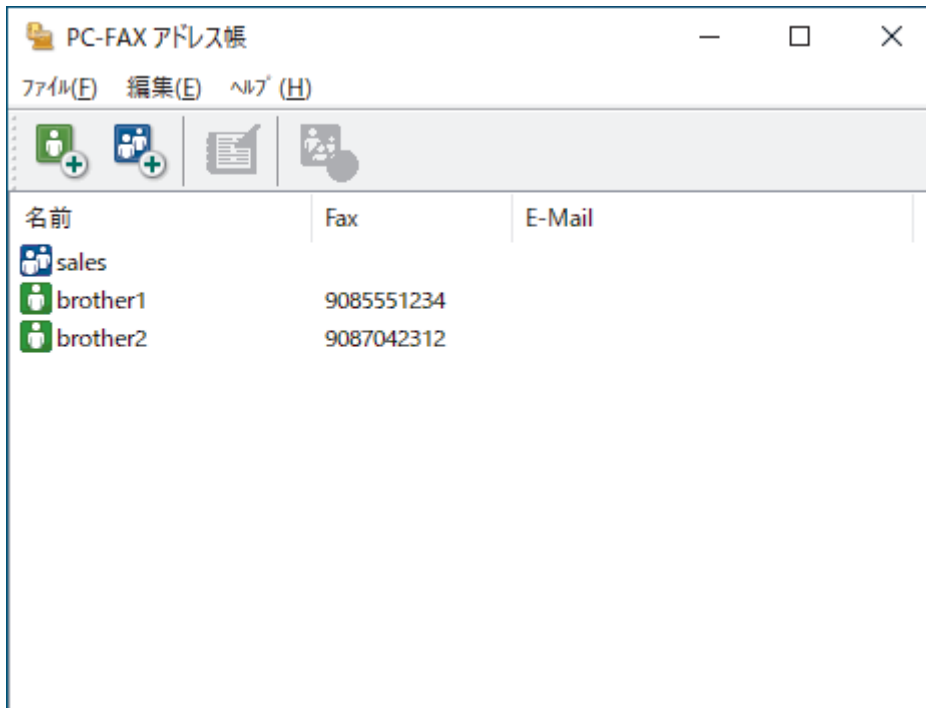
- PC-FAX のアドレス帳を設定する (Windows)

PC-FAX のアドレス帳に情報をインポートする (Windows)


ASCII テキストファイル (*.csv) または vCard (電子名刺) をアドレス帳にインポートできます。

1.  (Brother Utilities) を起動し、ドロップダウンリストをクリックし、お使いの機器のモデル名を選択します (未選択の場合)。
2. 左ナビゲーションバーの **パソコンからファクスを送受信する** をクリックして、**PC-FAX 送信アドレス帳** をクリックします。

PC-FAX アドレス帳ダイアログボックスが表示されます。



3. **ファイル > インポート** をクリックします。
4. 以下のいずれかを選択します。
 - **テキストファイル**
項目選択ダイアログボックスが表示されます。手順 5 に進みます。
 - **vCard**
手順 8 に進みます。
5. **選択可能項目** 欄で、インポートするデータを選択し、**追加** をクリックします。

 **選択可能項目** リストから、インポートテキストファイルに表示されている順に項目を選択して追加する必要があります。

6. ASCII ファイルをインポートする場合は、**区切り文字** セクションで **タブ** または **コンマ** オプションを選択して、データフィールドを区切ります。
7. **決定** をクリックします。
8. データのインポート先のフォルダーを参照し、ファイル名を入力して、**開く** をクリックします。

関連情報

- [PC-FAX のアドレス帳を設定する \(Windows\)](#)

PC-FAX を使用してファクスを送信する (Windows)


PC-FAX 機能は、モノクロのファクスにのみ対応しています。元データがカラーで、受信側のファクス機がカラーファクスに対応していても、モノクロのファクスが送信されます。

1. お使いのパソコンの任意のアプリケーションでファイルを作成します。
2. アプリケーション上で印刷メニューを選択します。
3. プリンターとして **Brother PC-FAX** を選択し、印刷操作を完了します。


BrotherPC-FAX ダイアログボックスが表示されます。

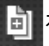



4. 以下のいずれかの方法で、ファクス番号を入力します。
 - ダイヤルパッド上の数字をクリックして番号を入力し、**送信先追加**をクリックします。

 **ダイヤル制限機能** チェックボックスを選択すると、確認ダイアログボックスが表示されるので、キーボードを使用してファクス番号を再入力します。この機能は、間違った宛先への送信を防ぐのに役立ちます。

- **アドレス帳** ボタンをクリックし、電話帳からメンバーまたはグループを選択します。

 間違えて入力した場合は、**全削除** をクリックするとすべての項目が削除されます。

5. 表紙を付ける場合は、**送付書使用** チェックボックスを選択します。  をクリックして、表紙を作成または編集することもできます。
6. **送信** をクリックすると、ファクスが送信されます。

 ファクスをキャンセルするには、**キャンセル** をクリックします。

- リダイヤルするには、**再ダイヤル** をクリックして過去 5 件のファクス番号を表示させ、番号を選択して、**送信** をクリックします。

PC-FAX 受信を使用してファクスを受信する (Windows)

PC-FAX 受信ソフトウェアにより、パソコンで受信したファクスの閲覧や保存ができます。本製品のソフトウェアとプリンタードライバをインストールする際に、PC-FAX 受信ソフトウェアもインストールされます。

- PC-FAX 受信機能は、モノクロのファクスにのみ対応しています。
- カラーファクスを受信すると、そのファクスはパソコンに送信されず、本製品でカラーファクスが印刷されます (サポート対象モデルのみ)。

パソコンの電源を切っても、本製品は継続してファクスを受信し、メモリーに保存します。保存されたファクスの数が本製品の画面に表示されます。アプリを起動すると、本製品が受信したファクスをまとめてパソコンに転送します。ファクスがパソコンに送信される前、もしくはパソコンの電源を切る前に、ファクスを印刷したい場合は、バックアップ印刷オプションを有効にします。バックアップ印刷は、本製品から設定できます。

✓ 関連情報

- [Web Based Management を使用して PC-FAX 受信を設定する](#)
- [PC-FAX 受信を使用して受信したファクスをパソコンに転送する \(Windows\)](#)
- [パソコンで本製品の PC-FAX 受信を起動する \(Windows\)](#)
- [受信した PC-FAX メッセージを表示する \(Windows\)](#)

Web Based Management を使用して PC-FAX 受信を設定する

Web Based Management を使用して、ウェブブラウザで PC ファクス受信を設定します。

1. ウェブブラウザを起動します。
2. ブラウザーのアドレスバーに「https://製品の IP アドレス」と入力します（「製品の IP アドレス」には、本製品の IP アドレスを入力します）。

例：

https://192.168.1.2

本製品の IP アドレスは、ネットワーク設定リストで確認できます。

3. 必要に応じて**ログイン**欄にパスワードを入力し、**ログイン**をクリックします。



本製品の設定を管理するためのお買い上げ時のパスワードは、製品背面にあり、「Pwd」と表示されています。最初にログインした際、画面の指示に従いお買い上げ時のパスワードを変更します。

4. 左側のナビゲーションバーで、**ネットワーク > ネットワーク > プロトコル**をクリックします。



左側のナビゲーションバーが表示されない場合は、☰からナビゲーションを開始してください。

5. **PC-FAX 受信**チェックボックスを選択し、**OK** をクリックします。
6. 本製品を再起動して、設定を有効にします。



関連情報

- [PC-FAX 受信を使用してファクスを受信する \(Windows\)](#)

PC-FAX 受信を使用して受信したファクスをパソコンに転送する (Windows)

PC-FAX 受信機能をオンにすると、本製品のメモリーに受信ファクスが自動的に保存され、お使いのパソコンに送信されます。パソコンを使用して、これらのファクスを表示または保存します。


- この機能はモノクロファクスのみ対応しています。カラーファクスを受信した場合、本製品はカラーファクスを印刷しますが、ファクスをパソコンには送信しません (サポート対象モデルのみ)。
- PC-FAX 受信の設定を行う前に、お使いのパソコンに Brother のソフトウェアとドライバーをインストールする必要があります。パソコンが接続されており、電源が入っていることを確認してください。お使いのパソコンで、PC-FAX 受信ソフトウェアが実行されている必要があります。

パソコンの電源を切った場合でも (夜間や週末など)、本製品はファクスを受信し、メモリーに保存していきま

す。パソコンを起動し PC-FAX 受信ソフトウェアが動作すると、本製品は自動的にファクスをパソコンに転送しま

す。バックアップ印刷安全機能をオンに設定すると、製品によりファクスも印刷されます。

手順はお使いのモデルによって異なる場合があります。

1.  [メニュー] > [全てのメニュー] > [ファクス] > [受信設定] > [PC ファクス受信] を押します。




本製品にホーム画面の [全てのメニュー] が表示された場合は、[メニュー] をスキップします。

2. [オン] を押します。
3. [OK] を押します。



- PC-Fax 受信機能は macOS では利用できません。
- エラーメッセージが出て、メモリーに保存されているファクスを印刷できない場合、この設定を使い、ファクスをパソコンに転送することができます。

4. [<USB>] を押すか、ネットワークに接続している場合はファクス受信したいパソコンの名前を押してから、[OK] を押します。
5. [本体でも印刷する] または [本体では印刷しない] を押します。
6.  を押します。



関連情報

- [PC-FAX 受信を使用してファクスを受信する \(Windows\)](#)


パソコンで本製品の PC-FAX 受信を起動する (Windows)

お使いの製品で PC-FAX 受信が無効になっている場合は、設定を有効にしてから PC-FAX 受信を実行してみてください。

この機能を有効にする方法については「関連情報」をご覧ください: *Web Based Management* を使用して PC-FAX 受信を設定する



パソコンの電源を入れたときに自動的にソフトウェアが起動し、ファクスを転送できるように、**パソコン起動時に起動する** チェックボックスを選択しておくことを推奨します。

1.  (**Brother Utilities**) を起動し、ドロップダウンリストをクリックし、お使いの機器のモデル名を選択します (未選択の場合)。
2. 左側のナビゲーションバーの**パソコンからファクスを送受信する**をクリックして、**PC-FAX 受信を起動**をクリックします。
3. メッセージを確認し、**Yes** をクリックします。

PC ファクス受信ウィンドウが表示されます。 (**PC ファクス受信 (待機中)**) アイコンがパソコンの通知エリアに表示されます。




関連情報

- [PC-FAX 受信を使用してファクスを受信する \(Windows\)](#)
 - [パソコンで PC-FAX 受信を設定する \(Windows\)](#)
 - [PC-FAX 受信機器に本製品を追加する \(Windows\)](#)

関連トピック:

- [Web Based Management を使用して PC-FAX 受信を設定する](#)

パソコンで PC-FAX 受信を設定する (Windows)

1. お使いのパソコンで、通知エリアの  (PC ファクス受信 (待機中)) アイコンをダブルクリックします。
PC ファクス受信画面が表示されます。
2. 設定をクリックします。
3. 必要に応じて次のオプションを設定します。

起動

Windows の起動時に、PC-FAX 受信が自動的に起動されるよう設定します。

保存

受信した PC-FAX の保存先や保存形式を選択します。

アップロード先

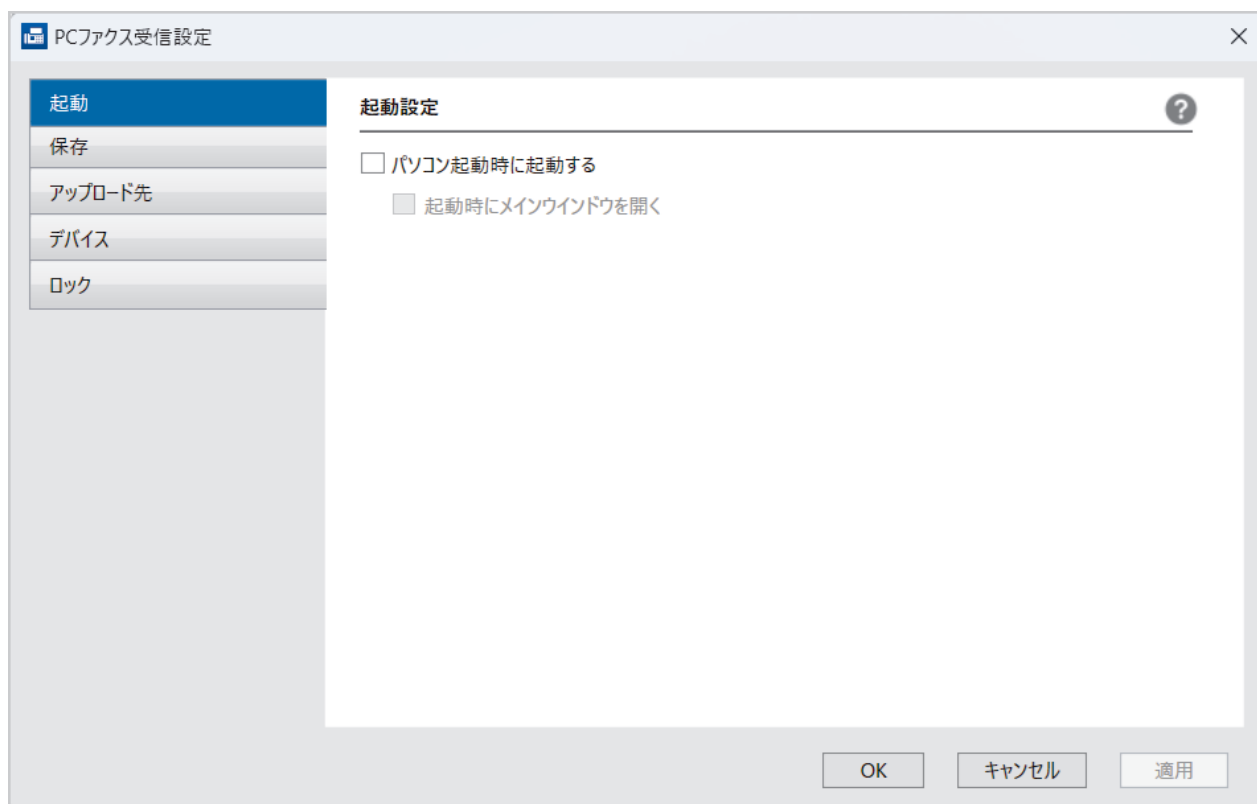
サーバーへのパスを設定し、アップロードの自動または手動を選択します。(管理者のみ利用可能)

デバイス

PC-FAX を受信したいブラザー製品を設定します。

ロック (管理者のみ利用可能)

管理者権限の無いユーザーに対して、設定を制限することができます。




4. OK をクリックします。

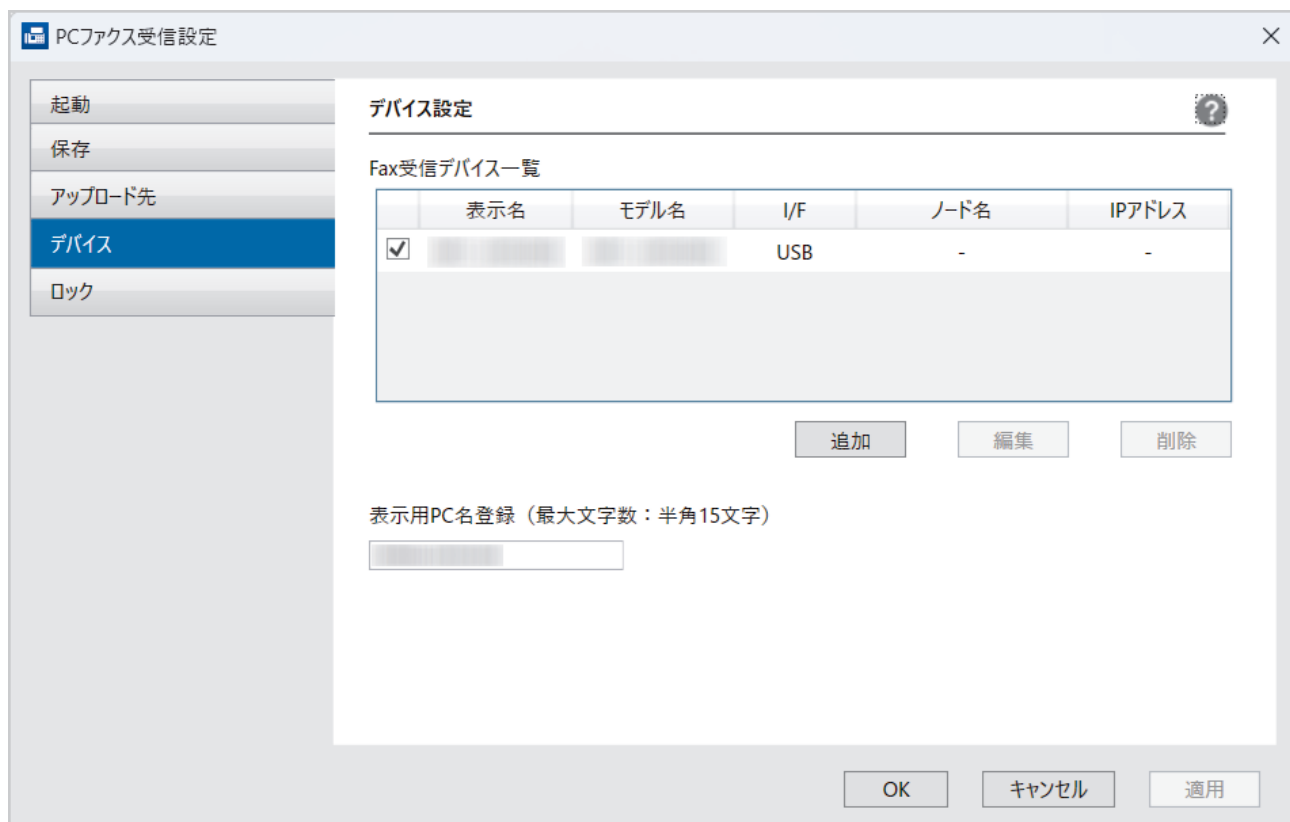
✓ 関連情報

- パソコンで本製品の PC-FAX 受信を起動する (Windows)

PC-FAX 受信機器に本製品を追加する (Windows)

画面の指示に従って本製品を設置すれば、使用可能な状態になります。

1. お使いのパソコンで、通知エリアの  (PC ファクス受信 (待機中)) アイコンをダブルクリックします。
PC ファクス受信画面が表示されます。
2. **設定** をクリックします。
3. **デバイス > 追加** をクリックします。



4. 正しい接続方法を選択します。

自動検索結果から選択してデバイスを追加

接続済みの製品の一覧が表示されます。使用する製品を選択します。**OK** をクリックします。

IP アドレスを入力してデバイスを追加

IP アドレス欄に本製品の IP アドレスを入力し、**OK** をクリックします。




5. 本製品の画面に表示されるパソコン名を変更するには、**表示用 PC 名登録 (最大文字数 : 半角 15 文字)** 欄に新しい名前を入力します。
6. **OK** をクリックします。

✓ 関連情報

- ・ [パソコンで本製品の PC-FAX 受信を起動する \(Windows\)](#)

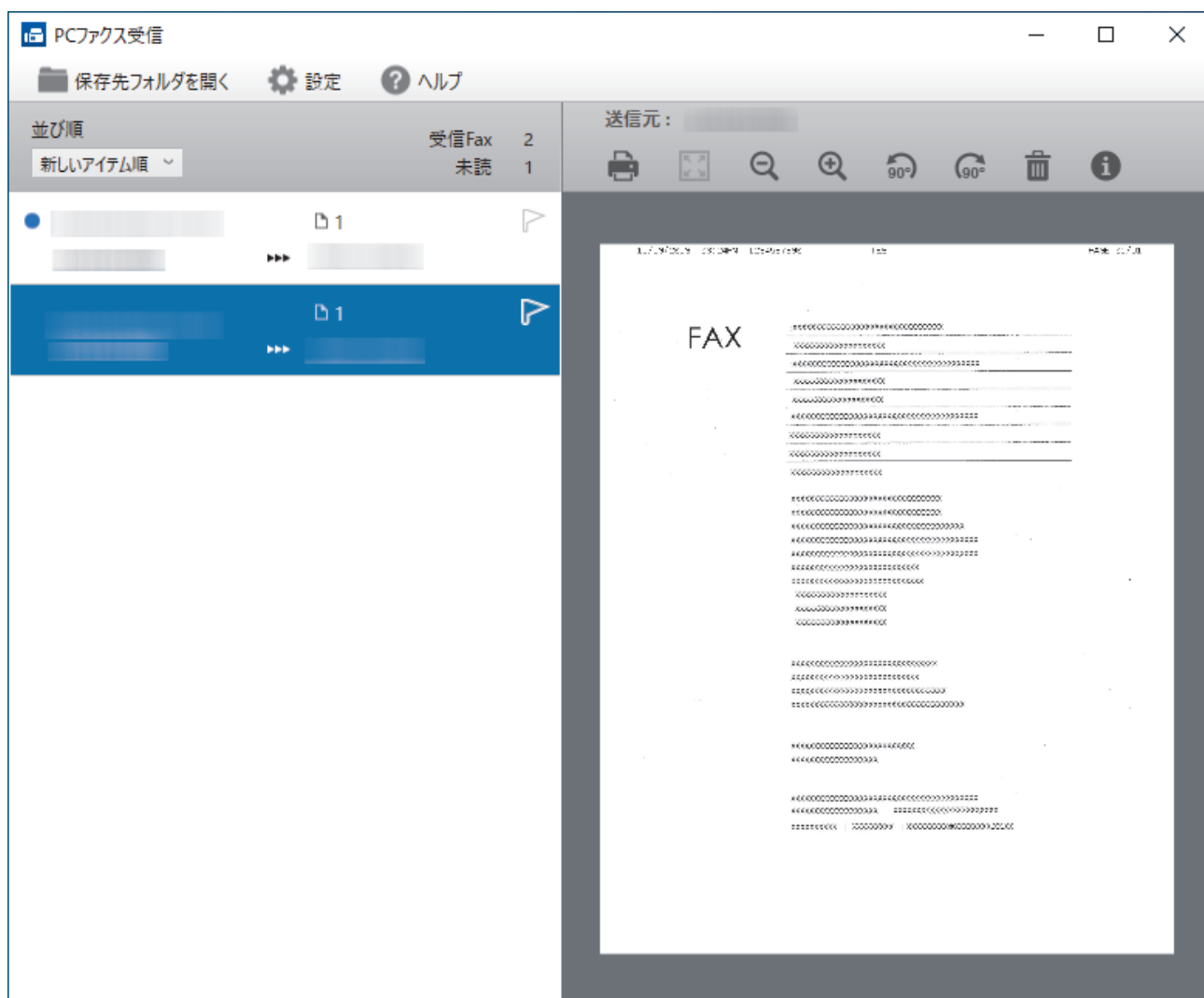
受信した PC-FAX メッセージを表示する (Windows)

受信ステータス

アイコン	状態
	待機モード 未読メッセージなし
	メッセージを受信中
	メッセージを受信済み 未読メッセージあり


1. お使いのパソコンで、通知エリアの  (PC ファクス受信 (待機中)) アイコンをダブルクリックします。

PC ファクス受信画面が表示されます。



2. リストをクリックすると、ファクスが表示されます。
3. 完了したら、画面を閉じます。



画面を閉じた後も、PC-FAX 受信は起動しているため、パソコンの通知エリアに  (PC ファクス受信 (待機中)) アイコンが表示されたままになります。PC-FAX 受信を閉じるには、パソコンの通知エリアのアイコンをクリックし、**閉じる**をクリックします。



関連情報

- PC-FAX 受信を使用してファクスを受信する (Windows)

brother



JPN
Version 0